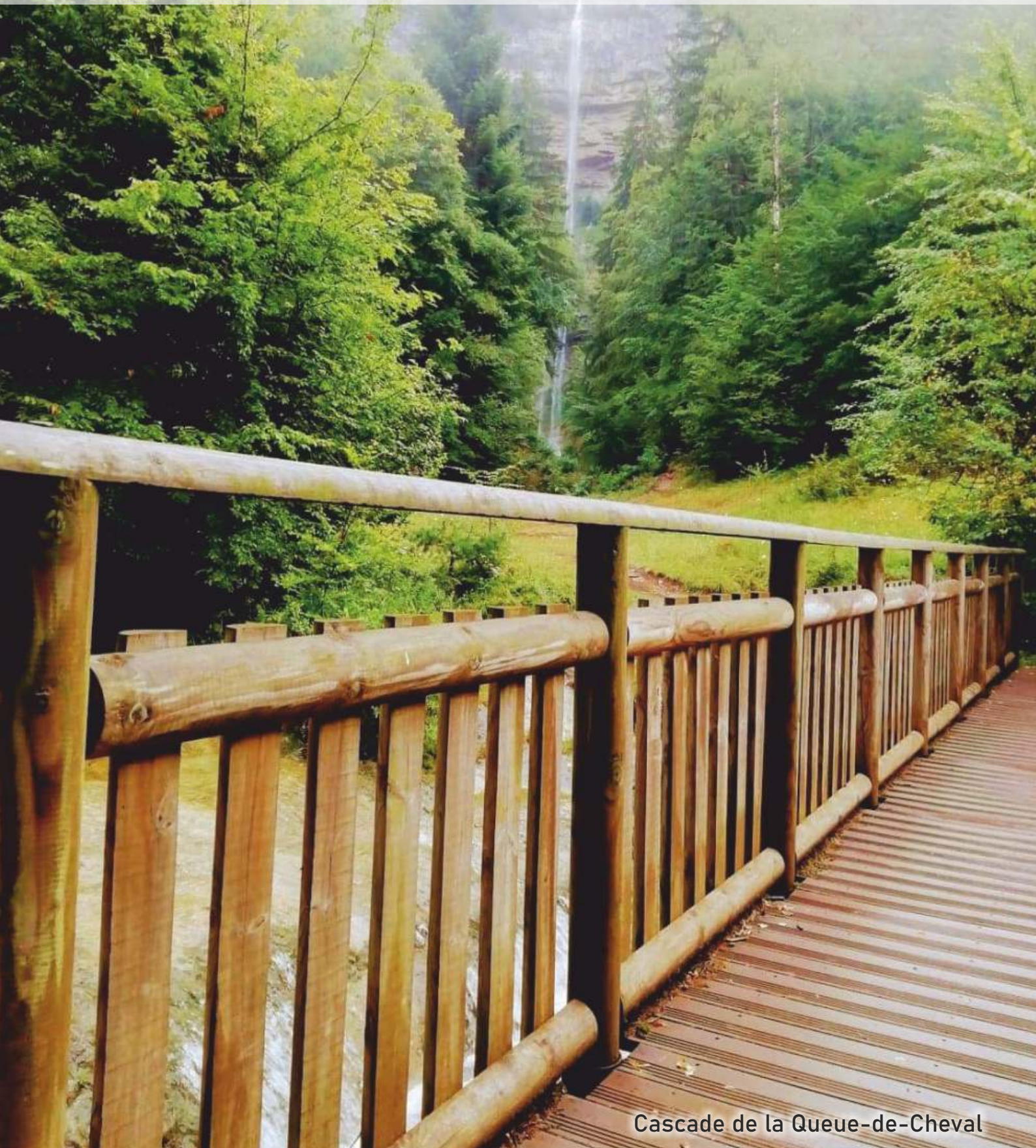


Saint-Claude mag

MAGAZINE D'INFORMATION DE LA VILLE DE SAINT-CLAUDE

saint-claude.fr

N°81 - Sept.-Oct. 2020



Cascade de la Queue-de-Cheval

Dossier : Zoom sur l'Espace Mosaïque Pages 4 & 5

Majorité



Jean-Louis MILLET,
Maire



Herminia ELINEAU,
1^{ère} Adjointe au Maire
déléguée aux Affaires
Générales, aux Affaires
scolaires,
périscolaires, à la
restauration scolaire et
à la jeunesse



Noëli INVERNIZZI,
2^{ème} Adjoint au Maire
délégué à l'Urbanisme,
au Cadre de vie, à la
Voirie, au Foncier, à
l'Environnement, aux
Travaux, à l'Eau et à
l'Assainissement –
Réfèrent RANCHETTE



Isabelle BILLARD,
3^{ème} Adjointe au Maire
déléguée aux Affaires
sociales, aux
Personnes âgées, à la
Prévention santé, à la
Politique de la Ville et à
la Solidarité urbaine



Gérard DUCHÈNE,
4^{ème} Adjoint au Maire
délégué au Personnel
communal et à la
Culture



Catherine CHAMBARD,
5^{ème} Adjointe au Maire
déléguée au
Commerce, au
Tourisme, à l'Artisanat
et aux Manifestations
événementielles



Alain BERNARD,
6^{ème} Adjoint au Maire
délégué au Patrimoine
bâti et édifices
communaux, à la
Politique de l'Habitat –
Réfèrent CHEVRY



Nathalie AMBROZIO,
7^{ème} Adjointe au Maire
déléguée à la
Population, aux
Centres sociaux -
Espace Mosaïque



Philippe LUTIC,
8^{ème} Adjoint au Maire
délégué à la Police, à
la Sécurité, à la
Circulation, au
Stationnement, à
l'Occupation du
domaine public, aux
Foires et marchés –
Réfèrent CHAUMONT



Lilian COTTET-EMARD,
Conseiller municipal
délégué aux Affaires
sportives et à
l'événementiel sportif



Jean-Yves TISSOT,
Conseiller municipal
délégué à l'Hygiène, à
la Sécurité et à
l'Accessibilité –
Réfèrent CINQUETRAL



Céline DESBARRÉS,
Conseillère municipale
déléguée à la Petite
Enfance et aux
Accueils de loisirs
extrascolaires de 1er
degré



Loïc GELPER,
Conseiller municipal
délégué aux
Transports urbains et
scolaires – Réfèrent
VALFIN-LÈS-SAINT-
CLAUDE



Frédéric HERZOG
Conseiller municipal



**Toukham
HATMANICHANH**
Conseillère municipale



Laetitia DE ROECK
Conseillère municipale



**Sylvie VINCENT-
GENOD**
Conseillère municipale



**Annick
GRANDCLÉMENT**
Conseillère municipale



**Jean-Claude
GALASSO**
Conseiller municipal



Dominique LIZON-TATI
Conseillère municipale



Guillaume POISARD
Conseiller municipal



Catherine JOUBERT
Conseillère municipale

Opposition



Frédéric PONCET
Conseiller municipal



Christine SOPHOCLIS
Conseillère municipale



Olivier BROCARD
Conseiller municipal



Joëlle GUY
Conseillère municipale



Marc CAPELLI
Conseiller municipal



Francis LAHAUT
Conseiller municipal



Jean-Pierre SEGURA
Conseiller municipal

Indemnités des élus

Le volume brut global annuel des indemnités des élus passe de 150 568 € pour 13 personnes, à 124 896 € pour 14 personnes, **soit une baisse de 17 %.**

- 3 Sommaire, Éditorial
- 4 & 5 Zoom sur l'Espace Mosaïque
- 6 Actualités
- 7 Libre expression
- 8 Agenda

Remerciements

Je remercie les Sanclaudiennes et Sanclaudiens qui m'ont apporté, ainsi qu'à mon équipe, un soutien sans appel lors du deuxième tour des élections municipales.



Cette victoire, c'est aussi celle de tous les défenseurs de l'hôpital et de son Comité de soutien. Je continuerai à œuvrer pour que les services fermés puissent revivre. Cela prendra le temps qu'il faudra mais je continuerai à y consacrer toute mon énergie. Je vais reprendre mon bâton de pèlerin pour aller à la rencontre des décideurs des Ministères concernés pour argumenter toujours et toujours dans le sens de la défense de notre territoire Haut-Jurassien.

Les conséquences de la pandémie que nous venons de traverser, et vis-à-vis de laquelle j'appelle à la plus grande prudence en continuant à respecter les gestes barrières, seront plus lourdes que nous ne l'imaginons. Rien ne sera plus comme avant. Nos entreprises souffrent. Les collectivités vont souffrir par répercussion. Nos projets seront inévitablement impactés et devront être révisés à la baisse. Nous ferons un point en fin d'année sur ce sujet.

Le travail entrepris depuis six ans va se poursuivre malgré les embûches toujours plus nombreuses et des moyens financiers en diminution.

Cependant tout sera mis en œuvre pour réaliser le programme que nous nous sommes fixé et répondre aux attentes des Sanclaudiens. Là où il y a une volonté, il y a un chemin. C'est un nouvel élan qui s'amorce pour faire progresser la ville dans les six ans qui viennent.

Saint-Claude a enfin retrouvé la place qui lui revenait dans la Communauté de communes. Ce sera un atout supplémentaire pour avancer ensemble et avec la population dans un contexte enfin apaisé.

Chacune et chacun dans le nouveau Conseil municipal aura six ans pour apporter sa pierre à l'édifice sanclaudien dans un esprit constructif et loin de la critique systématique.

La défense de notre territoire est notre mission première. Nous allons œuvrer pour que, dans tous les domaines, vivre à Saint-Claude soit un plaisir pour tous.

Bonne santé à notre ville.
Bonne santé à vous toutes et tous.

Jean-Louis MILLET



Saint-Claude Mag
N°81 - Sept.-Oct. 2020
Hôtel de Ville - BP 123
39206 Saint-Claude Cedex
Tél. 03 84 41 42 43

www.saint-claude.fr

Directeur de la publication : Jean-Louis MILLET

Conception graphique : PC01.fr / Freshclac.fr

Crédits photos : Ville de Saint-Claude - DR

Impression : Estimprim

Tirage 6 000 exemplaires

Dépôt légal à parution. ISSN 1268-7634

Imprimé sur papier certifié PEFC, imprimerie labellisée Imprim'Vert





L'ESPACE MOSAÏQUE

CONNAISSEZ-VOUS LE CENTRE SOCIAL « ESPACE MOSAÏQUE » ?

C'EST QUOI ?

Le centre social est un équipement de proximité, ouvert à l'ensemble des habitants, offrant accueil, animations, activités et services à finalité sociale. S'inspirant des valeurs de dignité, solidarité et démocratie, le centre social est un lieu d'initiatives, d'échanges et de rencontres.



QUI ?

Une équipe,
des bénévoles,
des partenaires
et surtout, des habitants !



OÙ ?

15, rue de Franche-Comté
39200 SAINT-CLAUDE
(Quartier des Avignonnets)

Comme défini par la Fédération nationale des Centres sociaux et socioculturels de France :

« **Le centre social et socioculturel entend être un foyer d'initiatives porté par des habitants associés et appuyés par des professionnels capables de définir et de mettre en œuvre un projet de développement social pour l'ensemble de la population d'un territoire.** »

Parce que votre avis nous aidera à améliorer notre structure, nous souhaitons recueillir l'opinion de la plus large partie des Sanclaudiennes et des Sanclaudiens.

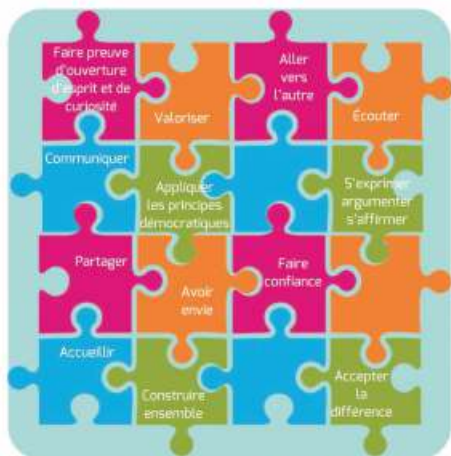
Nous avons besoin de votre aide pour concevoir notre futur projet de fonctionnement (pour les 4 ans à venir) au plus près de vos attentes. Pour cela, nous vous invitons à remplir le questionnaire ci-joint. Il devra être retourné, **avant le 31 octobre prochain** :

- ▶ à l'Espace Mosaïque - 15, rue de Franche-Comté (cf. horaires d'ouverture, page 5) ;
- ▶ ou dans la boîte aux lettres située sous le porche de l'Hôtel de Ville - 32, rue du Pré, aux horaires d'ouverture suivants : du lundi au vendredi, de 8h à 12h et de 13h30 à 17h30 ;
- ▶ ou par mail à l'adresse suivante : espace.mosaique@mairie-saint-claude.fr

Si vous le souhaitez, vous pouvez également le remplir en ligne, directement sur le site Internet de la Ville : www.saint-claude.fr

L'équipe de l'Espace Mosaïque compte réellement sur votre participation. N'hésitez pas à les contacter (cf. contact, page 5) en cas de difficultés pour remplir le questionnaire ou pour toute remarque relative au fonctionnement général.

L'Espace Mosaïque, c'est :



Vu par l'équipe

« L'Espace Mosaïque est un service de proximité permettant accueil, orientation et activités en partenariat avec des professionnels et des habitants dans l'objectif d'être présent au quotidien, de créer du lien social et de permettre à tous d'être acteur.

Cela se met en place à travers nos valeurs principales que sont la solidarité, la démocratie et le respect.

Nos moyens d'intervention sont l'ouverture culturelle et sportive, l'accompagnement à la parentalité, la création et la mise en place de projets communs et l'accompagnement au quotidien. »

« Nous devons apprendre à vivre ensemble comme des frères, sinon nous allons mourir tous ensemble comme des idiots. »

Martin Luther-King

Le « **VIVRE ENSEMBLE** », plus que jamais, s'impose comme fil conducteur de nos actions.

Pour cela, l'équipe de l'Espace Mosaïque met en place un projet « Nos différences nous rassemblent ».

En développant les notions d'écoute, de partage, de connaissance et de reconnaissance, nous espérons permettre à chaque « individu », riche de ses différences, de trouver sa place au sein d'un collectif.

6 groupes ont été créés sur les thématiques suivantes :

- > La place de l'enfant
- > La cuisine du monde
- > Le jeu, le sport, les loisirs
- > 100 % fait main
- > L'être humain et le monde vivant
- > Histoire d'une vie

Ces thèmes serviront de support d'échanges qui devraient permettre de faire émerger des idées de projets collectifs.

ATTENTION ! Pour accéder à l'ensemble des activités que nous proposons, chacun devra s'engager à respecter les valeurs de notre structure (regles de vie). Pour certaines actions, vous devrez seulement vous acquitter du montant de l'adhésion :

- > Adhésion individuelle Saint-Claude : 10€
- > Adhésion individuelle hors Saint-Claude : 20€

Pour d'autres, une participation supplémentaire pourra vous être demandée.

Inscriptions et renseignements

A **AVIGNONNETS**
15 rue de Franche-Comté
Tél. 03 84 45 22 97
Lundi // 13h30-17h30
Du mardi au vendredi // 9h-12h 13h30-17h30

Email : espace.mosaïque@mairie-saint-claude.fr

Nos services

- Photocopies - impressions (0,15€)
Fax (0,30€)
- Point d'accès public à internet
- Mise à disposition de locaux
- Agence postale - Avignonnets
Tél. 03 84 45 89 49

Nos partenaires



ACCÈS AUX DROITS

Simplifier votre vie quotidienne.

- > Accueil Informations et services
- > Accompagnement dans vos démarches administratives
- > Libre accès multimédia (accompagnement possible)
- > Pôle ressources / Point Info Santé / Relais campagnes nationales (CPAM...)
- > Permanences partenariales (Maison Des Solidarités...)
- > « Et si on partait en vacances ? »

ACCÈS AU SPORT

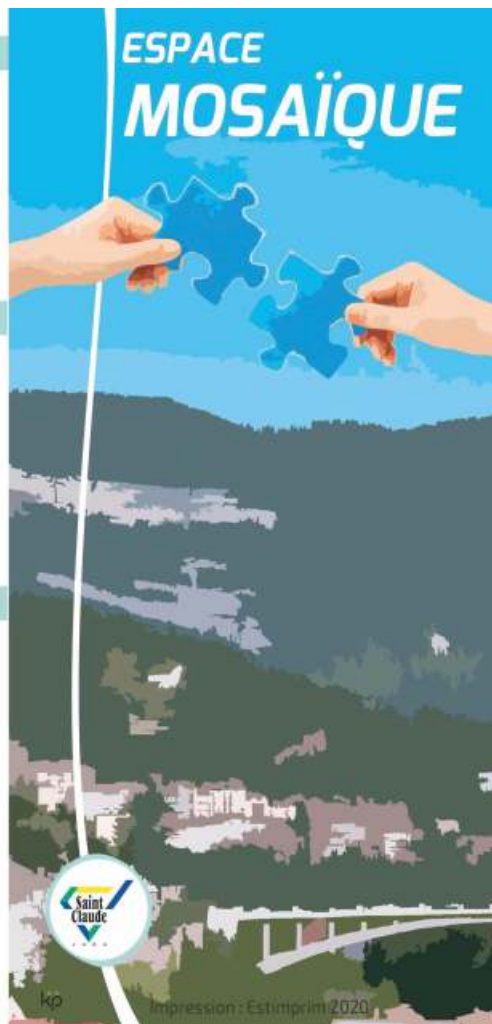
Faciliter l'activité physique pour tous.

- > Acti'seniors
- > Gym adultes
- > Gym parents - enfants
- > Découverte de loisirs sportifs
- > Baby hand

ACCÈS À LA CULTURE

Permettre l'expression et développer la créativité de chacun.

- > Accès aux spectacles locaux
- > Loisirs créatifs
- > Eveil musical



PARENTALITÉ ÉDUCATION

Créer du lien entre parents et enfants par l'activité et les échanges.

- > Café des parents
- > Animations et sorties en famille
- > 1, 2, 3... Soleil ! Lieu Accueil Enfants Parents
- > Point d'Accueil et d'Écoute pour les Jeunes et/ou leurs Parents

VIE SOCIALE ET CITOYENNETÉ

Améliorer la vie locale grâce à la participation des habitants.

- > Café des habitants
- > Soutien aux projets collectifs
- > Conseil citoyen
- > Manifestations sur site (Fête des quartiers, repas, soirées...)

APPRENTISSAGE À TOUT ÂGE

Développer des connaissances et gagner en autonomie.

- > Sorties découverte
- > Ateliers sociolinguistiques : parlons français
- > Français langue étrangère (GRETA)
- > Atelier couture
- > Atelier mémoire (CCAS)

Des distributeurs de gel hydroalcoolique à votre disposition en centre-ville

Dans le cadre de la lutte contre le Coronavirus (Covid-19), la Ville de Saint-Claude a commandé 5 distributeurs de gel hydroalcoolique.

Installés depuis le jeudi 18 juin dernier par les Services Techniques municipaux, ces distributeurs sont à votre disposition :

- devant l'Hôtel de Ville, à l'entrée, sur votre droite
- rue Gambetta, sous les arcades, en face des toilettes publiques
- esplanade de Rottenburg am Neckar (devant le Musée de l'Abbaye), côté aire de jeux
- à l'intérieur du marché couvert de la Grenette, près des toilettes publiques
- au cimetière de Saint-Claude, à l'entrée, sur votre gauche



Prudence Covid-19 (Coronavirus)

La distribution des masques a engendré un coût pour la Ville. S'ils sont encore utilisables, il vous faut les **garder précieusement**. Pour rappel, les masques distribués par la Ville sont lavables et réutilisables 50 fois à 60°C. Précaution impérative en cas de deuxième vague à l'automne...

Merci à tous pour votre coopération.

Révision générale du Plan Local d'Urbanisme (PLU) de Saint-Claude : mise en place de la concertation

La Ville de Saint-Claude a prescrit la révision générale de son Plan Local d'Urbanisme (PLU) par délibération du 19 septembre 2019.

La rédaction du diagnostic global et de l'état initial de l'environnement préalables à la hiérarchisation des enjeux et à l'écriture du Projet d'Aménagement et de Développement Durable (PADD) a été finalisée.

Ces documents peuvent être consultés, mais non copiés en l'état actuel de l'instruction de ce dossier, à l'accueil de la Mairie - Service Population (1ère porte à gauche sous le porche de l'Hôtel de Ville, 32 rue du Pré) :

Le lundi, de 13h30 à 17h30

Du mardi au vendredi, de 8h à 12h et de 13h30 à 17h30

Par ailleurs, un registre de concertation du public a été ouvert aux fins d'y recueillir tout avis et souhaits. Ce registre est également accessible à l'accueil de la Mairie, aux mêmes jours et aux mêmes horaires cités ci-dessus et dans les mêmes conditions.

À noter qu'en raison de la pandémie de Coronavirus (Covid-19), le délai de consultation des dossiers est bien entendu reporté.

Time to move : informations sur la mobilité professionnelle des jeunes



La Ville de Saint-Claude propose une séance d'information pour favoriser la mobilité professionnelle des jeunes le :

Mercredi 28 octobre à 16h

dans les locaux du Point Information Jeunesse
30, rue du Pré à Saint-Claude

Les jeunes qui souhaitent partir à l'étranger y trouveront de précieuses informations.

Cette année, l'accent sera mis sur les chantiers internationaux de jeunes et sur le programme Stage Monde.

★ Chantiers internationaux : des groupes de jeunes se réunissent pour réaliser ensemble un projet utile à la collectivité (action sociale, patrimoine, animation, construction, protection de l'environnement...). De nombreuses formules existent selon les organismes d'envoi.

★ Le programme Stage Monde permet aux jeunes, de 18 à 30 ans, demandeurs d'emploi de Bourgogne-Franche-Comté de réaliser un stage professionnel de trois à cinq mois dans le monde entier (sauf France et Outre-Mer). Il n'y a

pas de diplôme minimum requis mais le stage doit s'insérer dans un parcours professionnel argumenté (y compris s'il s'agit d'une reconversion). Le jeune reçoit alors une bourse mensuelle de 763 € de la Région Bourgogne-Franche-Comté. Les départs sont possibles tout au long de l'année.

Le Point Information Jeunesse a pour mission d'aiguiller le jeune vers le bon dispositif, le faire réfléchir sur ses motivations, le sens à donner à son projet de mobilité et de déconstruire certains stéréotypes. Une préparation au départ est possible, et l'informatrice jeunesse pourra garder un contact durant la période à l'étranger. Au retour, elle aidera le jeune à valoriser les compétences transversales acquises et à les mettre en valeur sur son CV. Grâce à une expérience à l'étranger, le jeune apprendra à connaître ses forces et ses limites, à prendre sa place et à agir pour la société.

Renseignements :

Point Information Jeunesse
Tél. 03 84 41 42 30

Libre expression des élus

Majorité



Nous avons la chance de vivre dans une démocratie où c'est le peuple qui choisit celles et ceux qui le gouvernent. Le suffrage universel est une grande richesse et le verdict des urnes s'impose à tous. La majorité élue a ensuite toute légitimité pour appliquer son programme approuvé par les électeurs.

Les candidats à une élection y vont dans l'évident espoir de gagner mais il faut aussi savoir accepter la défaite et reconnaître la décision de ceux qui l'ont prise.

Certains « *démocrates* » trouveraient plus confortables d'être seuls en course et de n'avoir aucun adversaire, ce qui rendrait la victoire plus aisée.

Mais la réalité est tout autre.

La multiplication des élections : présidentielles, législatives,

régionales, départementales, municipales et leur répétition dans des délais finalement très courts font que nombre d'électeurs font la fine bouche sur cet exercice démocratique, blasés qu'ils sont de ce que tant de peuples nous envient.

Une fois l'élection passée, une seule ligne de conduite s'impose à ceux qui ont été choisis : l'humilité, car on n'est pas élu pour soi mais pour servir au mieux ceux qui vous ont désigné.

Opposition



Nous tenons à remercier les électrices et électeurs qui nous ont accordé leurs suffrages à l'occasion des élections municipales. Notre résultat est encourageant, même si nous sommes déçus de n'avoir pas réussi à convaincre davantage. Et maintenant, au travail ! Malheureusement, lors du Conseil municipal du 9 juillet 2020, alors qu'il est d'usage de réserver au moins un siège au groupe d'opposition, alors

que notre groupe a obtenu 35,8 % des voix au deuxième tour, il n'aura aucun siège au SICTOM (Syndicat Intercommunal de Collecte et Traitement des Ordures Ménagères), au SMAAHJ (Syndicat Mixte d'Accompagnement des Aînés du Haut-Jura), au PNRHJ (Parc Naturel Régional du Haut-Jura), à la régie d'électricité. Quel déni de démocratie ! C'est inhabituel qu'une collectivité ne comprenne pas l'intérêt de construire une représentation plurielle de ses élus,

là où elle doit être représentée. Nous avons pourtant des projets à porter dans l'intérêt de tous les Sanclaudiens. Et c'est encore plus étonnant de voir le groupe de M. MILLET intégrer les propositions du groupe de M. LAHAUT alors que les nôtres ne sont pas retenues, et même l'élire au CCAS (Centre Communal d'Action Sociale) alors qu'il n'est pas candidat. Il faut procéder à un rééquilibrage pour commencer ce mandat sur des bases solides et sérieuses.



À l'aube de cette mandature, nous formons un souhait : être entendus !

Si nous l'avions été hier, que d'erreurs et d'impasses auraient été évitées, comme l'acquisition d'immeubles rue Rosset, pour un improbable projet de parking au coût astronomique ! Comme pour

d'autres questions, au plus près de la vie des citoyens : taxe foncière, facture d'eau, transition écologique...

La population souhaite être entendue : mettons en place des comités de quartier, un Conseil municipal de jeunes. C'est difficile, personne ne veut s'y coller ? C'est le propre de la démocratie ! Des commissions extramunicipales vont être installées, ouvertes aux non-élus : que toutes les sensibilités y soient représentées pour débattre des investissements, de la culture, du sport, du commerce, des questions éducatives, etc. Et que

ces commissions se réunissent !

Travaillons avec la Communauté de communes ! Soyons fer de lance pour des États Généraux de la Santé dans le Haut-Jura, en ne lâchant rien pour la réouverture de la pédiatrie, de la maternité et de la chirurgie complète de notre hôpital public.

Enfin, sans attendre, prenons des initiatives, avec les forces vives de notre ville, du Haut-Jura, pour combattre, après la Covid-19, le tsunami économique et social qui vient.

Groupe d'union de la gauche

FESTIVAL

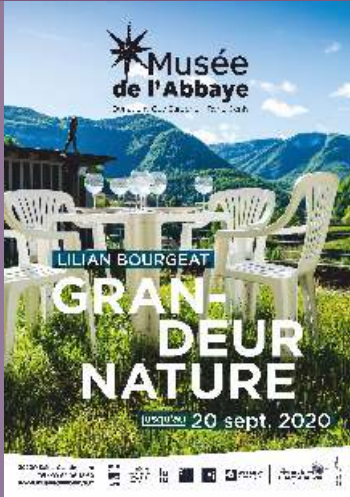


19 & 20 septembre
Festival de Musique Baroque du Jura
Saint-Claude accueillera trois événements lors du premier week-end du Festival. Le second week-end aura lieu fin octobre dans d'autres communes du

Jura.

Programme et réservations :
www.festival-musique-baroque-jura.com
Mail : contact@festivalmbj.com

EXPOSITIONS



Du 5 au 26 septembre (report de mars 2020)
Exposition d'Alain Arbez
Sculpture
En collaboration avec Christophe Mollet, photographe
Au Caveau des artistes, accès par l'Office de Tourisme
Entrée libre et gratuite

Samedi 19 et dimanche 20 septembre
Journées européennes du Patrimoine
Visites commentées des stalles de la cathédrale
Samedi et dimanche de 13h30 à 17h30.



Exposition « Les Monuments historiques de Saint-Claude »
Cathédrale – Visite libre.

Exposition « Résistance et déportation »
Place Louis XI, samedi et dimanche de 14h30 à 18h30.

Présentation d'un métier de passionné : créateur d'automates

Venez découvrir le travail et la passion d'un créateur d'automates, Monsieur JACQUIER. Animation présentée par sa fille, Astrid. Le Monde des Automates : 1, place Jacques Faizant
Samedi à 15h30 / Dimanche à 10h30 et à 15h30
Tarif : 2 € – Gratuit pour les moins de 6 ans
Réservations vivement conseillées : tél. 03 84 41 42 38
www.journeesdupatrimoine.fr

Du 25 septembre au 31 octobre
Vernissage : samedi 26 septembre à 18h
EXPOSITION COLLECTIVE
Nature in solidum
Cinq artistes ont pris leurs quartiers dans trois communes du Parc naturel régional du Haut-Jura pour y mener une résidence autour de trois grands enjeux de la transition écologique de ce territoire.
Dans l'entrepôt de la Maison du peuple
Entrée libre

Du 3 au 31 octobre
Exposition de Francis Thiaudière
Peinture
Au Caveau des artistes, accès par l'Office de Tourisme
Entrée libre et gratuite

Du 7 au 28 novembre
Exposition Hommage à Daniel Jacquemin et Anne-Marie Vidaillet
Peinture
Au Caveau des artistes, accès par l'Office de Tourisme
Entrée libre et gratuite

SPECTACLES / CONCERTS

Vendredi 18 septembre
LANCEMENT DE SAISON & CONCERT
À 18h30 : découvrez les temps forts de la saison 2020 / 2021

À 21h : musique à danser avec 'Ndiaz

Jérôme Kerihuel (percussions),
Timothée Le Bour (saxophone), Youn Kamm (trompette, altohorn, chant), Yann Le Corre (accordéon, fx)
Au Café de la Maison du peuple
Tarifs : 10/8/5 €
Programmation : La fraternelle



Jeudi 24 septembre
THÉÂTRE & POÉSIE en musique
Le Gars de Marina Tsvetaeva
Cie La Terre qui penche
À 20h30, au Café de la Maison du peuple
Tout public à partir de 15 ans / durée 1h
Tarifs : 10/8/5 €
Programmation : La fraternelle

Vendredi 9 et samedi 10 octobre
THÉÂTRE AMATEUR
Sunderland de Clément Koch
Par la Troupe de La fraternelle
À 20h30, au Théâtre de la Maison du peuple
Tout public à partir de 14 ans / durée 1h30
Tarifs : 10/8/5 €
Programmation : La fraternelle

Samedi 17 octobre
CONCERT Festival JazzContreBand
Yves Theiler Trio "We"
+ "Orbit" - Trio Oliva / Boisseau/Rainey



À 21h, au Café de la Maison du peuple
Tarifs : 10/8/5 €

Programmation : La fraternelle

Vendredi 6 novembre



Michaël Gregorio*

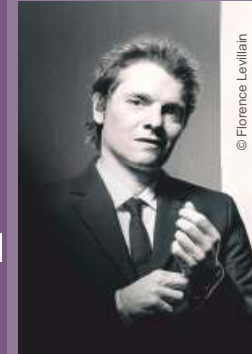
Humour

À 21h, au Palais des Sports

Billetterie dès le 6/10 : Service Événementiel ou www.saint-claude.fr

Tarifs : de 17 à 30 € (selon catégories)

Jeudi 3 décembre



Bénéabar*

Concert

À 21h, au Palais des Sports

Billetterie dès le 10/11 : Service Événementiel ou www.saint-claude.fr

Tarifs : de 17 à 30 € (selon catégories)

*Les personnes ayant déjà acheté leurs places conservent leurs billets. Ceux-ci sont valables sur la nouvelle date. AUCUN REMBOURSEMENT (voir conditions générales).

CONFÉRENCES

Lundi 21 septembre
Conférence de rentrée
Fallait-il placer Voltaire au Panthéon ?
Par Roger Bergeret
Inscriptions dès 17h30
Début de la conférence à 18h30
À la Salle des Fêtes de Saint-Claude
Organisée par l'Université Ouverte

Lundi 5 octobre
Le cholestérol, le sucre : quel est le coupable ?
Par Gérard FOURNERET
À 18h30, à l'Espace Bavoux-Lançon
Organisée par l'Université Ouverte

Mardi 6 octobre
Le parler de la région de Moirans
Par Jean-Pierre et Marie-Eugénie VUILLEMET
À 18h, à l'Espace Bavoux-Lançon
Entrée libre
Organisée par les Amis du Vieux Saint-Claude
En collaboration avec les Archives municipales de Saint-Claude

Mardi 3 novembre
Déportés du Jura 1940-1944
Par André ROBERT
À 18h, au Café de la Maison du peuple
Entrée libre
Organisée par les Amis du Vieux Saint-Claude
En collaboration avec les Archives municipales de Saint-Claude